

RESEARCH NOTE

EL IQLIM SIBTINIL EN EL REINO NAZARÍ DE GRANADA

The Iqlim Sibtinil in the Nasrid Kingdom of Granada

Jesús López Jiménez

Grupo de Investigación ABDERA (HUM-145), Universidad de Almería, España
(✉ bergkarqueologia@gmail.com)

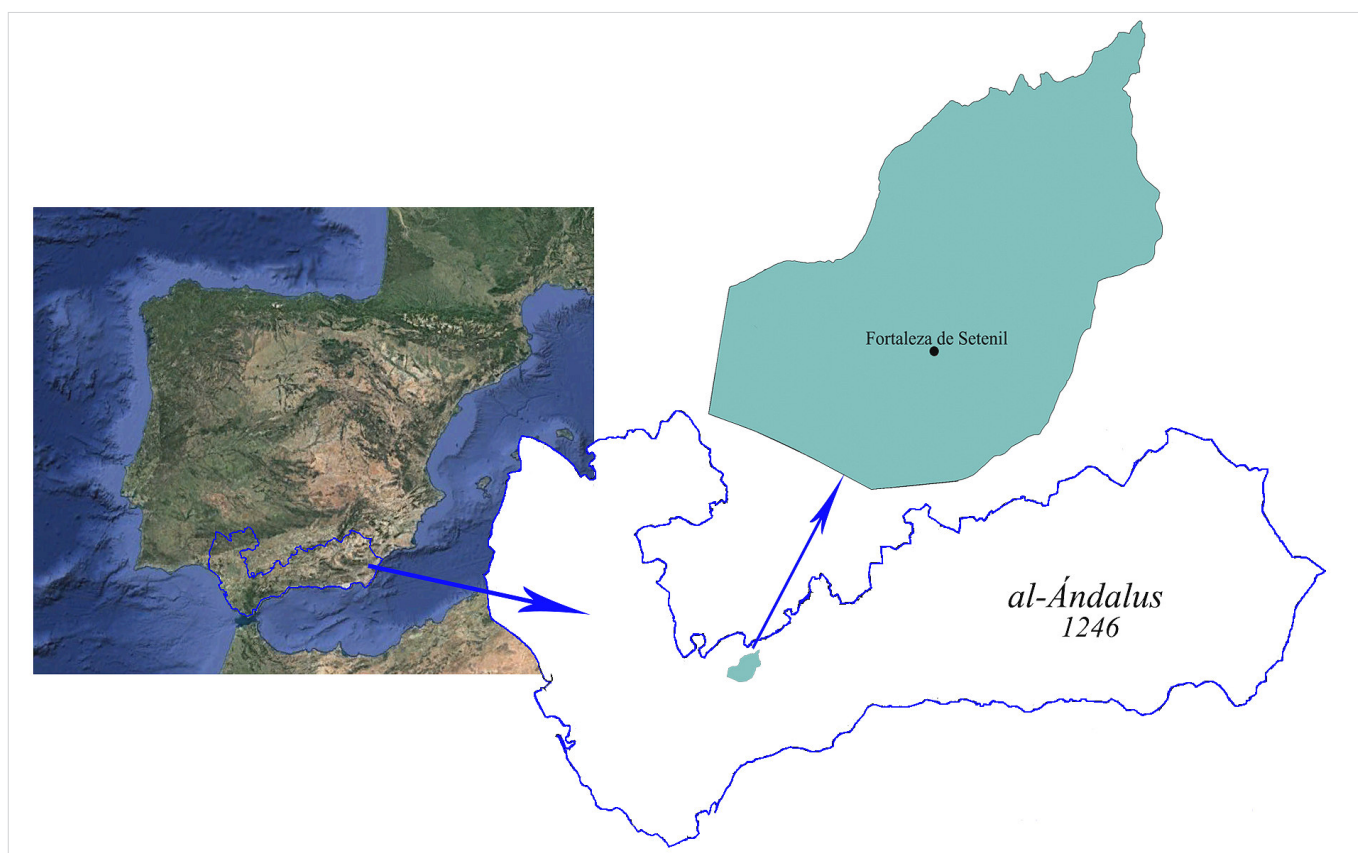


Figura 1. El *Iqlim Šibtinil* en el Reino nazarí de Granada (1246).

RESUMEN. *El análisis del Iqlim Sibtinil nos descubre la estructuración del territorio a nivel social, político, económico y militar durante el Reino nazarí de Granada.*

PALABRAS CLAVE. *Medieval, territorio, nazarí, Granada, al-Ándalus, Setenil.*

ABSTRACT. *The analysis of the Iqlim Sibtinil reveals the social, political, economic, and military structuring of the territory during the Nasrid Kingdom of Granada.*

KEYWORDS. *Medieval, territory, Nasrid, Granada, al-Andalus, Setenil.*

INTRODUCCIÓN

El *Iqlim Šibtinil* (figura 1) es el territorio que administraba la fortaleza de Setenil como núcleo central, junto con tres poblaciones de origen gentilicio: las alquerías de la Alcarriada Poblada, el Tejarejo y el Camino

Recibido: 17/11/2024. Modificado 1/12/2024. Aceptado: 23/12/2024. Publicado: 5/1/2025.

Edited & Published by Pascual Izquierdo-Egea [P. I. Egea]. Arqueol. Iberoam. Open Access Journal.
Creative Commons License (CC BY 4.0). <https://n2t.net/ark:/49934/357>. <https://purl.org/aia/5501>.

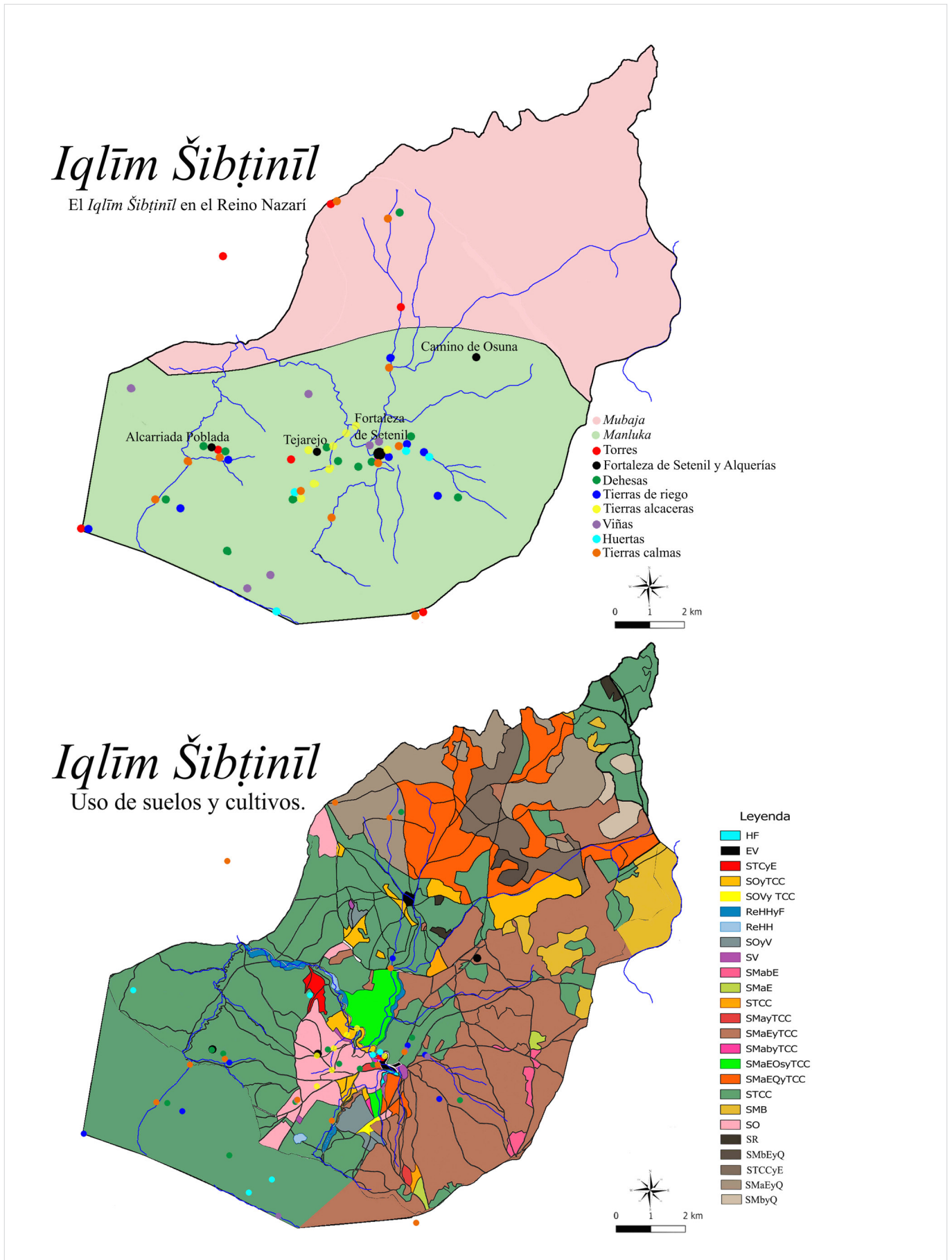


Figura 2. En la imagen superior (2a), estructuración territorial del *Iqlīm Šibṭinīl* en al-Ándalus (1246).
En la imagen inferior (2b), distribución del uso de suelos y cultivos.

de Osuna. El espacio administrativo se ha conformado tras el estudio del *Libro de Repartimiento de Setenil*, pudiendo así establecer el territorio que controlaba a finales del periodo nazarí en el siglo XV.

El territorio de Setenil estuvo vinculado política, administrativa y socialmente a la ciudad de *Arunda* (Ronda). El acuerdo llevado a cabo en Tánger en 1293, entre el emir nazarí *Muhammad II* y el sultán meriní *Abu Ya'qub*, establece la entrega a los meriníes de la ciudad de *al-Yazira* (Algeciras) y *Arunda*, con sus respectivos alfoques y fortalezas. Este acuerdo permite conocer la dependencia y vinculación administrativa de *Šibtinil* con *Arunda*.

EL TERRITORIO DEL IQLIM SIBTINIL

Al-Ándalus fue dividida en diferentes *kūras*, estando a su vez estas últimas organizadas en distritos o *iqlim*, cada uno de los cuales disponía de un territorio que dependía de una pequeña ciudad o una fortaleza, como en el caso de Setenil. El *iqlim* se hallaba conformado por tres alquerías, constituyendo un ámbito espacial y fiscal conocido como *'amal*, que configuraba el entramado político, social, religioso y militar.

El espacio se establece en dos ámbitos interconectados: la fortaleza-medina y el término vinculante. Aunque administrativamente el territorio estuvo organizado por grupos gentilicios, la fortaleza-medina se encontraba regida por un alcaide y el área rural vinculante lo estaba por uno o varios de dichos grupos.

El núcleo político-social estuvo centralizado en la vida urbana, promovido por el propio Estado con el deseo de controlar los espacios rurales, estando la población presente en el territorio por medio de los bienes producidos, a través de la cultura material e inmaterial.

En el *Iqlim Šibtinil* se han podido identificar las tierras que conformaban el territorio. Las tierras apropiadas (*mamlūka*) se subdividen en cultivadas y abandonadas y las no apropiadas (*mubāḥa*) lo hacen en comunales (*muštaraka* o *ḥarim*) y muertas (*mawāt*).

Las tierras *mamlūka*, que aparecen en verde en la figura 2a, son identificadas con las tierras *alcaceras*, las

viñas, las tierras calmas y las huertas. Las tierras *mubāḥa*, que se representan en rosa en la figura 2a, las encontramos con las *ḥarim*, compuestas principalmente por las dehesas y las tierras calmas.

De ahí que, a través del *Libro de Repartimiento de Setenil*, se pudiesen identificar los diferentes tipos funcionales de tierras, junto con aspectos geográficos, territoriales, militares, sociales y políticos, a lo largo del periodo nazarí.

En las figuras 2a y 2b visualizamos una serie de puntos que corresponden a los diferentes tipos de tierras: dehesas (verde), *alcaceras* (amarillo), viñas (celestes), huertas (violeta), calmas (naranja). También se ubican la fortaleza de Setenil y las alquerías de la Alcarriada Poblada, el Tejarejo y el Camino de Osuna (negro). Además, se localiza el sistema defensivo con sus siete torres (rojo).

En la figura 2b podemos observar los diferentes usos del suelo y los cultivos desarrollados en el término, donde las huertas (H) y los frutales (F) se establecen en torno a puntos de agua. Las tierras de secano, predominantes, son conformadas por las viñas, las dehesas, las tierras *alcaceras* y las tierras calmas, las cuales fueron explotadas mediante cultivos de trigo (T), cebada (C), otros tipos de cereales (C) y olivos (O). De igual forma, encontraremos encinas (E), quejigos (Q) y explotaciones del monte bajo (Mb) y el monte alto (Ma).

CONCLUSIÓN

El *Iqlim Šibtinil* se ha conformado al ser analizado y entendido en una contextualización espacial que ha abarcado sectores sociales, políticos, religiosos, militares y económicos en el Reino nazarí de Granada.

Sobre el autor

JESÚS LÓPEZ JIMÉNEZ, Doctor en Ciencias Humanas y Sociales (Historia Medieval), es arqueólogo y miembro del «Grupo de Investigación ABDERA (HUM-145)» de la Universidad de Almería (España).

BIBLIOGRAFÍA

ACIÉN ALMANSA, M. P. 1979. *Ronda y su Serranía en tiempo de los Reyes Católicos*. Tomos I-III. Málaga: Universidad de Málaga, Diputación Provincial de Málaga.

- IGLESIAS GARCÍA, L. 2015. *El País de las Šujūr. Los rebordes occidentales de la depresión de Ronda. Siglos VIII-XVI*. Tesis doctoral inédita. Sevilla: Universidad de Sevilla.
- JIMÉNEZ PULIDO, M. 2015. *El Donadío de Tomillos y su vinculación a la Casa de Benamejí. Propiedad, administración y explotación de un señorío rural en los límites del Reino de Granada*. Alcalá del Valle: Editorial La Serranía.
- LÓPEZ JIMÉNEZ, J. 2012. *Setenil a través de la documentación escrita. Análisis espacial*. Diploma de Estudios Avanzados (DEA Inédito). Tomos I-III. Almería: Universidad de Almería.
- LÓPEZ JIMÉNEZ, J. 2017. Setenil a través de las intervenciones arqueológicas. Una lectura del proceso histórico en la Serranía de Ronda. En *Anejos de Takurunna, Anuario de Estudios sobre Ronda y la Serranía 1 = Actas del I Congreso Internacional de Historia de la Serranía de Ronda*, pp. 611-628.
- LÓPEZ JIMÉNEZ, J. 2024. *Las corachas nazaries en al-Ándalus*. Tesis doctoral inédita. Almería: Universidad de Almería.